

# Ръководство на потребителя за ароматизатор Beurer LA 35

## I. Съдържание на опаковката:

- 1 бр. ароматизатор Beurer LA 35
- 1 бр. захранващ адаптер
- 1 бр. инструкции за употреба

Проверете целостта на опаковката при доставка на уреда и се уверете, че всички компоненти на устройството са налице. Преди употреба се уверете, че няма видими следи от повреда върху уреда или неговите компоненти. Ако имате съмнения, че устройството е с нарушена цялост, моля свържете се с търговеца от когото сте го закупили.

## II. Предназначение на уреда:

Този ароматизатор трябва да се използва само за подобряване на околния аромат в дадено помещение. Това устройство е предназначено за лична употреба.

Използвайте устройството само за целта, за която е разработено и по начина, посочен в тези инструкции за употреба. Всяка форма на неправилна употреба може да бъде опасна.

Производителят не носи отговорност за щети в резултат на неправилна или нехайна употреба.

## III. Инструкции за безопасна употреба:

- Прочете тези инструкции за безопасност внимателно преди да използвате това устройство. В противен случай рискувате да се нараните или да претърпите материални щети. Запазете това ръководство за по-нататъшна употреба. Ако дадете това устройство на друг, моля предайте им и тези инструкции за употреба.
- Преди първоначална употреба прегледайте уреда и аксесоарите му – ако откриете видими повреди моля потърсете помощ от търговеца на уреда. Недейте да използвате уреда, ако се съмнявате в неговото перфектно състояние.
- Уредът може да се използва от деца над 8-годишна възраст и хора с намалени физически, сетивни или умствени способности или липса на опит или знания само под надзор или след като са били инструктирани за безопасното използване на уреда и са напълно наясно с произтичащите от това рискове при употреба.
- Дръжте уреда и опаковката далеч от досега на деца. Уредът не е играчка и деца не бива да играят с него.
- Почистването и поддръжката на уреда не бива да се извършва от деца без родителски надзор.
- Изключете устройството от електрическата мрежа по време на пълнене или почистване.
- Не използвайте никакви почистващи продукти на базата на разтворители.
- Не позволявайте зоната около устройството да се намокри или навлажни. Ако се появи влага, намалете мощността на овлажняване на устройството. Ако мощността на овлажняване не може да бъде намалена, временно преустановете използването на устройството. Уверете се, че абсорбиращи материали като килими, пердета, завеси или покривки не се навлажняват от устройството.
- Ако захранващият кабел на това устройство е повреден, той трябва да бъде изхвърлен. Ако не може да бъде отстранен, устройството трябва да се изхвърли.
- Обърнете внимание, че високите нива на влага могат да насърчат растеж на биологични организми в околната среда.
- Никога не оставяйте вода в резервоара, когато устройството не се използва.
- Микроорганизмите, които може да са във водата или в средата, в която устройството се използва или съхранява могат да процъфтяват в резервоара за вода и да останат във въздуха. Това може да представлява сериозен риск за здравето, ако водата не се сменя на всеки три дни и резервоарът не е добре почистен.
- Изпразнете и почистете устройството, преди да го приберете.
- Почистете устройството преди следваща употреба.
- Устройството трябва да се изключва и изважда от захранването след всяка употреба и преди почистване.
- Уверете се, че захранващият кабел не представлява опасност от спъване.
- Не поставяйте никакви предмети в отворите на устройството.
- Не поставяйте никакви предмети върху устройството.
- Уверете се, че устройството е поставено върху твърда, сигурна повърхност, която не е податлива на влага.

**Неспазването на следната информация може да доведе до нараняване на хора или материални щети.**

- Пазете опаковъчния материал далеч от деца. Има опасност от задушаване!
- Ако страдате от тежко респираторно или белодробно заболяване, консултирайте се с Вашия лекар преди да използвате това устройство.
- Ако започнете да се чувствате зле, докато устройството се използва, незабавно спрете да го използвате, изключете го и проветрете помещението.
- Устройството трябва да се използва само с препоръчаното вещество за изпаряване. Употребата на други вещества може да предизвика токсични реакции или да представлява риск от пожар.

**Риск от токов удар:**

**Внимание:**

- Както всяко електрическо устройство, използвайте това устройство внимателно и предпазливо, за да избегнете опасностите, дължащи се на токов удар.
- Затова спазвайте следните инструкции за употреба:
  - Използвайте това устройство само с ел. напрежение, указано на него;
  - Никога не използвайте уреда, ако показва видими признаци на повреда;
  - Не използвайте уреда по време на буря.
- В случай на повреда или неизправност в работата, изключете уреда незабавно и го изключете от контакта. Не дърпайте захранващия кабел или самото устройство, за да изключите захранващия адаптер от контакта. Никога не дръжте и не носете устройството за захранващия кабел.
- Използвайте уреда само в сухи помещения (напр. никога във ваната, сауната).
- Никога не потапяйте устройството във вода или други течности. В случай, че то е изпуснато във вода незабавно го изключете от контакта. В никакъв случай не бъркайте във водата, за да го извадите докато е в токовото захранване. Риск от токов удар!
- Не изпускайте устройството и не го подлагайте на удари.
- Не притискайте и не усуквайте захранващия кабел.
- Уверете се, че захранващият кабел и захранващият адаптер не влизат в контакт с вода, пара или други течности.

**Поправки:**

**Внимание:**

- Само специализиран персонал може да извършва ремонти на електрически уреди. Неправилният ремонт може да изложи потребителите на значителна опасност. За ремонт, моля, свържете се с Отдела за обслужване на клиенти или с оторизиран търговец на дребно.

**Риск от пожар:**

**Внимание:**

Може да има риск от пожар, ако устройството се използва неправилно или тези инструкции за употреба се игнорират.

**Затова спазвайте следните инструкции за употреба:**

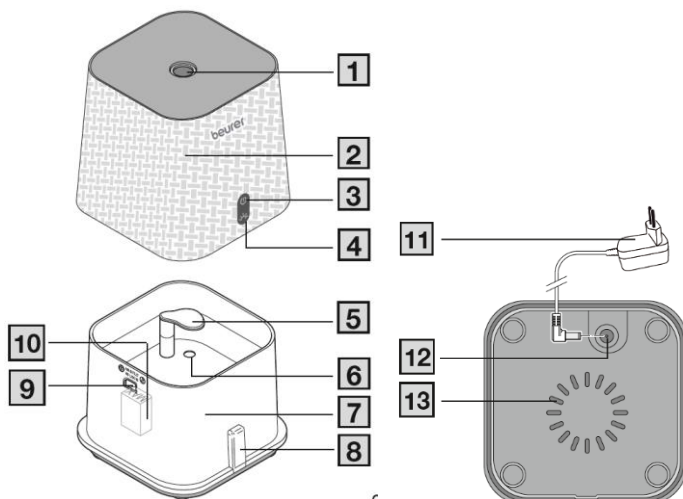
- Никога не използвайте устройството под покривало, като одеяло, възглавница и др.
- Никога не използвайте устройството в близост до бензин или други силно запалими вещества.

**Важно:**

- Не излагайте устройството на високи температури.
- Избягвайте щети от вода, като боравите внимателно с устройството (напр. щети от вода от пръскане в близост до дървени подове).
- Ако устройството случайно се преобърне, водата може да изтече, дори ако устройството е изключено и извадено от контакта.
- Околните предмети в непосредствената близост до устройството може да станат влажни.
- В зависимост от качеството на водата и температурата, количеството мъгла може да е по-малко в началото.
- Варовитата вода може да остави бели отлагания.
- Не поставяйте устройството на пода, а в повдигнато положение (напр. на маса или ракла на чекмеджета).
- Разположете устройството така, че отворът за мъгла да не е насочен към предмети.
- Изпразнете останалата вода, когато устройството не се използва.
- Резервоарът за вода и капакът са изработени от маслоустойчиви материали. Дръжте ароматни масла далеч от другите компоненти на устройството, тъй като те могат да се повредят от определени съставки в маслата.

#### IV. Описание на уреда:

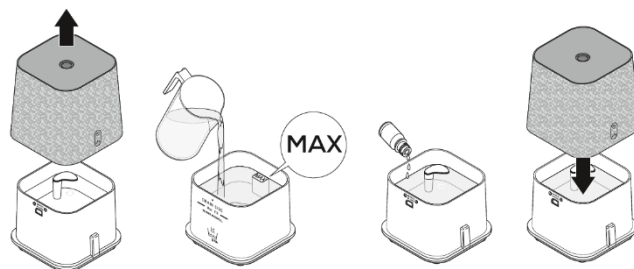
1. Отвор за пара
2. Капак
3. Бутон за Вкл./Изкл.
4. LED бутон
5. Защита от напръскване
6. Ултразвукова мембрана
7. Резервоар за вода
8. Сензорна зона за бутони
9. Въздушен изход
10. Маркировка „МАКС“ (за максимално ниво на пълнене с вода)
11. Захранващ адаптер
12. Гнездо за свързване
13. Въздушен вход



#### V. Първоначална употреба:

- Слагайте вода в уреда само когато е изключен от контакта.
- Никога не пълнете устройството, когато капакът е все още на него.
- Използвайте само ароматни масла на водна основа с уреда.
- Отворете картонената опаковка, отстранете цялото опаковъчно фолио и проверете устройството за повреди.

1. Дръпнете капака (2) нагоре, за да го махнете.
2. Напълнете резервоарът за вода (7) до маркировката Макс (10). Ако във водата има много котлен камък, моля използвайте дестилирана вода.
3. Сложете 3 до 5 капки от маслото на водна основа, което искате да използвате в резервоара за вода (7).
4. Поставете капака (2) обратно на резервоарът за вода (7) от горната му страна.
5. Свържете уреда с кабела и вкарайте щепсела в контакта.



#### VI. Употреба:

- Натиснете бутона Вкл./Изкл. (3) веднъж = Устройството се включва и работи с най-висок интензитет (продължителна мъгла).
  - Натиснете бутона Вкл./Изкл. (3) два пъти = Прекъсната мъгла (30 секунди включена/ 30 секунди изключена).
  - Натиснете бутона Вкл./Изкл. (3) три пъти = Устройството се изключва
- Устройството се изключва автоматично при липса на вода.**

#### Регулиране на LED светлината:

Устройството разполага с опционална LED светлина.

Натиснете LED бутона (4) веднъж = интензитетът на LED светлината е 100%.

Натиснете LED бутона (4) два пъти = интензитетът на LED светлината е 50%.

Натиснете LED бутон (4) три пъти = LED светлината изгасва.

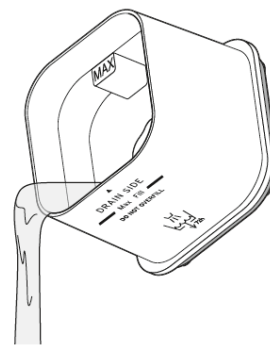
#### След употреба:

1. Натиснете бутона Вкл./Изкл. (3) многократно, докато уредът се изключи.
2. Изключете устройството от контакта и захранващия адаптер (11).
3. Издърпайте капака (2) нагоре и го извадете.
4. Излейте останалата вода в канализацията, както е показано. Уверете се, че въздушния изход (9) не влиза в контакт с вода.

## VII. Почистване и поддръжка:

Преди да почистите устройството, уверете се, че устройството е изключено от захранването и че няма останала вода в резервоара за вода (7). Редовното почистване е предпоставка за хигиеничност и безупречна работа на самото устройство. Ароматният дифузьор може да се демонтира за почистване лесно и без инструменти.

- В средата на резервоара за вода (7) има ултразвукова мембрана (6). Внимателно почистете ултразвуковата мембрана (6) с памучен тампон.
- В зависимост от честотата на употреба може да се налага да почиствате ултразвуковата мембрана (6) няколко пъти седмично.
- Почиствайте устройството след всяка употреба с мека, леко влажна кърпа, като обръщате внимание на вътрешността на резервоара за вода (7). Никога не използвайте абразивни, корозивни или базирани на разтворители почистващи препарати.
- Ако се образува слой варовик в резервоара за вода (7), нанесете за кратко лимонена киселина или оцет в резервоара предварително.



## VIII. Регулаторна информация:



Не изхвърляйте уреда в битовите отпадъци след края на експлоатационния му живот. Отнесете го в пункт за събиране или рециклиране, в съответствие с WEEE директивата на ЕС (Отпадъчно електрическо и електронно оборудване).



Уредът отговаря на приложимите европейски и национални директиви.



Изхвърлете опаковката по начин, опазващ околната среда.



Отделете елементите на опаковката и ги изхвърлете в съответствие с местните разпоредби.



Резервоар за вода, който трябва да се почиства периодично.



Този продукт е тестван за безопасност в съответствие с изискванията на "Produktsicherheitsgesetz" (Немски продукт Закон за безопасността)

## IX. Гаранционни условия:

В случай на гаранционни оплаквания, обърнете се към вашия търговец или оторизиран сервиз. Ако връщате уреда, прикачете копие от касовата бележка и кратко описание на дефекта. Приложими са следните гаранционни условия:

1. Гаранционният период е 3 години, считано от датата на покупката. В случай на гаранционни оплаквания, датата на покупка трябва да бъде удостоверена с касова бележка или фактура.
2. Поправки на уреда или части от него не удължават периода на гаранцията.
3. Гаранцията се смята за невалидна в следните случаи:
  - ❖ Неправилна употреба (неспазване на инструкциите за употреба).
  - ❖ Опити за поправка от страна на потребителя или неоторизирани трети лица.
  - ❖ Транспортни повреди от производителя към клиента или по време на транспорт до сервизния център.
  - ❖ Гаранцията не важи за аксесоари, предмет на нормално износване (маншети, батерии).
4. Veiger не носи отговорност за преки или косвени загуби, предизвикани от продукта, дори ако повредата му е призната гаранционно.

Повече информация за уреда ще намерите на [www.polycomp.bg](http://www.polycomp.bg).